

Schriftliche Praktische Aufgabe Professional Level

Version 1.1

Gesellschaft für Technische Kommunikation – tekomp Deutschland e.V.

Rotebühlstraße 64

70178 Stuttgart

Stand: 23.04.2018

Die schriftliche praktische Aufgabe

Dauer: 90 Minuten

Format: A4-Querformat, ausfüllbares WORD-Dokument

Prüfungsgrundlage ist eine in der Prüfung selbst abgebildete Technische Dokumentation eines realen Produktes (Hard- oder Software, bspw. Kaffeemaschine, Winkelschleifer, gedruckt oder digital). Die Prüfung enthält einzelne Seitenabschnitte dieser Dokumentation und beinhaltet konkrete Fragestellungen (bspw. bewerten, einordnen, neu strukturieren, verbessern, umformulieren).

Navigation innerhalb der Prüfung

: STRG + Klicken um Link zu folgen ↓

Aufgabe 1 Inhaltsarten benennen, zuordnen und bewerten

Aufgabe 2 Sicherheits- und Warnhinweise bewerten und schreiben

Aufgabe 2 a) Grundlegende Sicherheitshinweise bewerten

Aufgabe 2 b) Sicherheitshinweise nach DIN EN 82079

Aufgabe 2 c) Warnhinweis nach ANSI Z535.6 zuordnen

Aufgabe 2 d) Warnhinweis nach ANSI Z535.6 umformulieren

Aufgabe 3 Instruktionen bewerten und schreiben

Aufgabe 3 a) Instruktion bewerten

Aufgabe 3 b) Instruktion umformulieren

Aufgabe 4 Navigations- und Orientierungselemente identifizieren

D – Produktbeschreibung GB – Product description



D	GB
1 Kanne	Jug
2 Ausgusstülle	Spout
3 Deckel mit Dichtung	Lid with gasket
4 Tropfschutz	Drip protection
5 Antriebsachse	Drive shaft
6 Deckelscharnier mit Motoreinheit	Hinged lid with motor unit
7 Handgriff	Handle
8 Bedienblende	Operating panel
9 Rührereinsatz ohne Zahnung zum Vermischen von Flüssigkeiten	Non-serrated stirrer for mixing liquids
10 Rührereinsatz mit Zahnung zum Aufschäumen von Milch	Serrated stirrer for frothing milk
11 360°-Cordless Basisstation mit Kabelaufwicklung	360°-cordless base station with cord storage
12 Netzkabel mit Netzstecker	Power cord with mains plug

Inhaltsart benennen: Klicken Sie hier und tippen Sie Ihre Antwort in das Feld.

Inhaltsart bewerten: Klicken Sie hier und tippen Sie Ihre Antwort in das Feld.

Geführte Prüfungsaufgaben mit ausfüllbaren Formularfeldern

Beispielabschnitt aus einer Technischen Dokumentation, hier: Milchaufschäumer, gedruckt, A5



SCHRIFTLICHE PRAKTIISCHE AUFGABE → PROFESSIONAL LEVEL
© 2017, GESELLSCHAFT FÜR TECHNISCHE KOMMUNIKATION – TEKOM DEUTSCHLAND E.V.

3

Prüfungsbereiche

Aufgabe 1: Inhaltsarten und/oder Inhaltsstruktur identifizieren, bewerten und/oder neu sortieren 30 %

Synonyme zu Inhaltsart: Baustein, Module, Kapitel- oder Unterkapitel, Abschnitt

Aufgabe 2: Sicherheits- und Warnhinweise bewerten und/oder neu schreiben 30 %

Aufgabe 3: Inhaltsbausteine bewerten und/oder neu schreiben 30 %

Aufgabe 4: Gestaltung bewerten (bspw. Navigations- und Orientierungselemente, Layoutelemente, Bildelemente usw.) 10 %



SCHRIFTLICHE PRAKTIISCHE AUFGABE → PROFESSIONAL LEVEL

© 2018, GESELLSCHAFT FÜR TECHNISCHE KOMMUNIKATION – TEKOM DEUTSCHLAND E.V.

Schriftliche praktische Aufgabe

Ihr Vorname: ka

Ihr Nachname: Geben Sie hier Ihren Nachnamen ein.

Aufgabenübersicht

ÜBERSICHTSTABELLE FÜR DIE PRÜFER			
	GEWICHTUNG	ERREICHTE PROZENTE	SUMME
Aufgabe 1 Inhaltsarten benennen, zuordnen und bewerten	2	0,30	0,00
Aufgabe 2 Sicherheits- und Warnhinweise bewerten und schreiben.....	10	0,30	0,00
Aufgabe 2 a) Grundlegende Sicherheitshinweise bewerten	10		
Aufgabe 2 b) Warnhinweis nach ANSI Z535.6 zuordnen.....	11		
Aufgabe 2 c) Warnhinweis nach ANSI Z535.6 umformulieren	12		
Aufgabe 3 Instruktionen bewerten und schreiben	13	0,30	0,00
Aufgabe 3 a) Instruktion bewerten	13		
Aufgabe 3 b) Instruktion umformulieren	14		
Aufgabe 4 Navigations- und Orientierungselemente identifizieren.....	15	0,10	0,00
		Summe [%]	0,00
		Note	

↓ **Hinweis:** STRG + Klicken um Link zu folgen ↓

Aufgabenübersicht

Aufgabe 1 Inhaltsarten benennen, zuordnen und bewerten

Aufgabe 2 Sicherheits- und Warnhinweise bewerten und schreiben

Aufgabe 2 a) Grundlegende Sicherheitshinweise bewerten

Aufgabe 2 b) Warnhinweis nach ANSI Z535.6 zuordnen

Aufgabe 2 c) Warnhinweis nach ANSI Z535.6 umformulieren

Aufgabe 3 Instruktionen bewerten und schreiben

Aufgabe 3 a) Instruktion bewerten

Aufgabe 3 b) Instruktion umformulieren

Aufgabe 4 Navigations- und Orientierungselemente identifizieren

Aufgabe 1 Inhaltsarten benennen, zuordnen und bewerten

Identifizieren Sie die einzelnen Inhaltsarten. Füllen Sie dazu die Felder aus. Sie müssen dazu nicht Satz für Satz lesen. Gehen Sie bei der Bewertung auf Positives, aber auch mögliche Schwachstellen ein.



BEISPIEL

Inhaltsart benennen: Titelblatt

Inhaltsart zuordnen: Ordnungselement

Inhaltsart bewerten: Gerätebezeichnung, Abbildung des Produktes, Firma als Logo vorhanden; es fehlt die Art des Informationsproduktes, bspw. Bedienungsanleitung; es fehlen ggf. auch das Ziel der Anleitung, die Zielgruppe, eine Leseaufforderung und Sprache der Anleitung.

↓ **Hinweis:** STRG + Klicken um Link zu folgen ↓

Aufgabenübersicht

Aufgabe 1 Inhaltsarten benennen, zuordnen und bewerten

A1 a) %

Aufgabe 2 Sicherheits- und Warnhinweise bewerten und schreiben

Aufgabe 2 a) Grundlegende Sicherheitshinweise bewerten

Aufgabe 2 b) Warnhinweis nach ANSI Z535.6 zuordnen

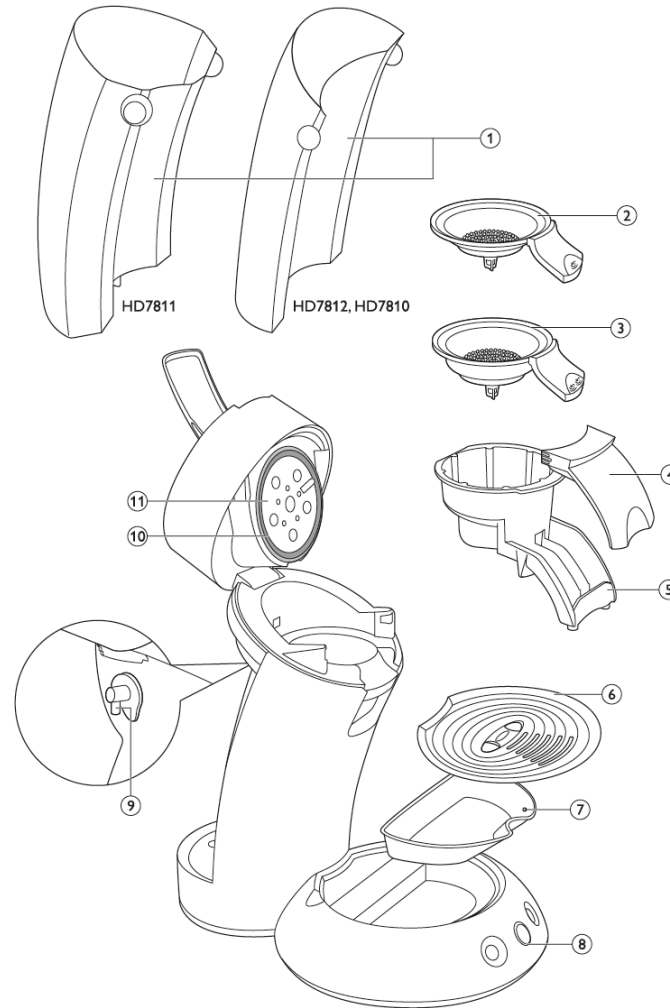
Aufgabe 2 c) Warnhinweis nach ANSI Z535.6 umformulieren

Aufgabe 3 Instruktionen bewerten und schreiben

Aufgabe 3 a) Instruktion bewerten

Aufgabe 3 b) Instruktion umformulieren

Aufgabe 4 Navigations- und Orientierungselemente identifizieren



1

Inhaltsart benennen: Klicken Sie hier und tippen Sie Ihre Antwort in das Feld.

Inhaltsart zuordnen: Klicken Sie hier und tippen Sie Ihre Antwort in das Feld.

Inhaltsart bewerten: Klicken Sie hier und tippen Sie Ihre Antwort in das Feld.

↓ Hinweis: STRG + Klicken um Link zu folgen ↓

Aufgabenübersicht

Aufgabe 1 Inhaltsarten benennen, zuordnen und bewerten

A1 b) %

Aufgabe 2 Sicherheits- und Warnhinweise bewerten und schreiben

Aufgabe 2 a) Grundlegende Sicherheitshinweise bewerten

Aufgabe 2 b) Warnhinweis nach ANSI Z535.6 zuordnen

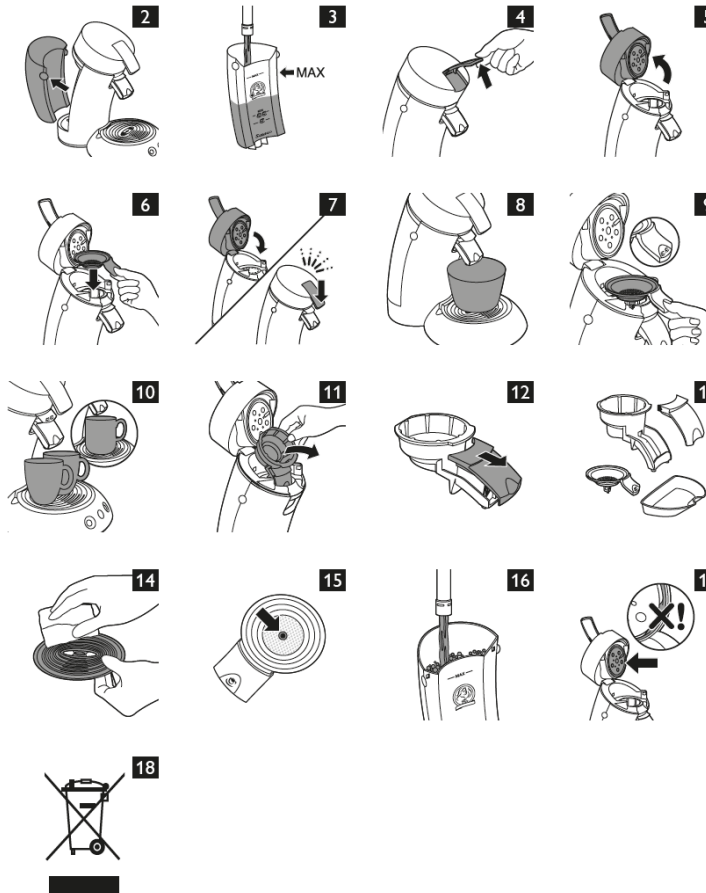
Aufgabe 2 c) Warnhinweis nach ANSI Z535.6 umformulieren

Aufgabe 3 Instruktionen bewerten und schreiben

Aufgabe 3 a) Instruktion bewerten

Aufgabe 3 b) Instruktion umformulieren

Aufgabe 4 Navigations- und Orientierungselemente identifizieren



Inhaltsart benennen: Klicken Sie hier und tippen Sie Ihre Antwort in das Feld.

Inhaltsart zuordnen: Klicken Sie hier und tippen Sie Ihre Antwort in das Feld.

Inhaltsart bewerten: Klicken Sie hier und tippen Sie Ihre Antwort in das Feld.

↓ Hinweis: STRG + Klicken um Link zu folgen ↓

Aufgabenübersicht

Aufgabe 1 Inhaltsarten benennen, zuordnen und bewerten

A1 c) %

Aufgabe 2 Sicherheits- und Warnhinweise bewerten und schreiben

Aufgabe 2 a) Grundlegende Sicherheitshinweise bewerten

Aufgabe 2 b) Warnhinweis nach ANSI Z535.6 zuordnen

Aufgabe 2 c) Warnhinweis nach ANSI Z535.6 umformulieren

Aufgabe 3 Instruktionen bewerten und schreiben

Aufgabe 3 a) Instruktion bewerten

Aufgabe 3 b) Instruktion umformulieren

Aufgabe 4 Navigations- und Orientierungselemente identifizieren

DEUTSCH

Einführung

Herzlichen Glückwunsch zu Ihrem Kauf und willkommen bei []! Um die Unterstützung von [] optimal nutzen zu können, registrieren Sie Ihr Produkt bitte unter []. Mit [] können Sie sich jederzeit eine perfekte Tasse Kaffee mit feiner Crema zubereiten. Jede Tasse wird frisch gebrüht, sodass Ihr Kaffee stets ein ausgewogenes und volles Aroma entfalten kann. Das [] System verbindet ein von [] speziell entwickeltes Brühverfahren mit portionsgerechten Kaffeepads von [] die mit fein gemahlenem Kaffee gefüllt und in verschiedenen Röststufen und Geschmacksrichtungen erhältlich sind. Dieses perfekte Zusammenspiel garantiert Ihnen einen optimalen Kaffeegenuss. Kaffee von [] in praktischen [] Kaffeepads und das einzigartige [] Brühsystem von [] sind perfekt aufeinander abgestimmt, sodass sich das volle Aroma des Kaffees entfalten kann. Für einen optimalen Kaffeegeschmack beachten Sie bitte die folgenden Anmerkungen:

Frisches Wasser

Verwenden Sie täglich frisches Wasser. Wenn die Kaffeemaschine über drei Tage nicht in Gebrauch war, lassen Sie vor dem nächsten Aufbrühen frisches Wasser durchlaufen (siehe Abschnitt "Spülen" im Kapitel "Reinigung").

Frische Kaffeepads

Verwenden Sie die speziell von [] für Ihre [] Kaffeepadmaschine entwickelten [] Kaffeepads für ein reiches, volles Aroma. Die [] Kaffeepads von [] bleiben länger frisch, wenn Sie die Packung nach Entnahme von Pads mit dem Frischhaltesiegel verschließen oder die Kaffeepads in einer fest verschließbaren Vorratsdose aufbewahren.

Ein sauberes Gerät

Reinigen und entkalken Sie Ihre [] Kaffeepadmaschine regelmäßig (siehe Kapitel "Reinigung" und "Entkalken"). Entfernen Sie gebrauchte Kaffeepads nach dem Brühen. Haben Sie ein Pad in der Kaffeepadmaschine gelassen und diese eine Zeit lang nicht benutzt, sollten Sie das Gerät vor dem erneuten Gebrauch einmal durchspülen (siehe Abschnitt "Spülen" im Kapitel "Reinigung").

Inhaltsart benennen: Klicken Sie hier und tippen Sie Ihre Antwort in das Feld.

Inhaltsart zuordnen: Klicken Sie hier und tippen Sie Ihre Antwort in das Feld.

Inhaltsart bewerten: Klicken Sie hier und tippen Sie Ihre Antwort in das Feld.

↓ Hinweis: STRG + Klicken um Link zu folgen ↓

Aufgabenübersicht

Aufgabe 1 Inhaltsarten benennen, zuordnen und bewerten

A1 d)	%
A1 e)	%

Aufgabe 2 Sicherheits- und Warnhinweise bewerten und schreiben

Aufgabe 2 a) Grundlegende Sicherheitshinweise bewerten

Aufgabe 2 b) Warnhinweis nach ANSI Z535.6 zuordnen

Aufgabe 2 c) Warnhinweis nach ANSI Z535.6 umformulieren

Aufgabe 3 Instruktionen bewerten und schreiben

Aufgabe 3 a) Instruktion bewerten

Aufgabe 3 b) Instruktion umformulieren

Aufgabe 4 Navigations- und Orientierungselemente identifizieren

Allgemeine Beschreibung (Abb. 1)

- 1 Wasserbehälter
- 2 Padhalter für 1 Tasse ☕
- 3 Padhalter für 2 Tassen ☕ ☕
- 4 Abdeckung des Kaffeeauslaufs
- 5 Kaffeeauslauf
- 6 Tassentablett
- 7 Abtropfschale
- 8 Betriebsanzeige
- 9 Auslaufventil
- 10 Sprühkopf
- 11 Dichtungsring

Wichtig

Lesen Sie diese Bedienungsanleitung vor dem Gebrauch der Maschine aufmerksam durch, und bewahren Sie sie für eine spätere Verwendung auf.

Gefahr

- Tauchen Sie die Maschine niemals in Wasser oder andere Flüssigkeiten.

Warnung

- Prüfen sie, bevor Sie das Gerät anschließen, ob die Spannungsangabe am Boden des Geräts mit der örtlichen Netzspannung übereinstimmt.
- Dieses Maschine kann von Kindern ab 8 Jahren und Personen mit verringerten physischen, sensorischen oder psychischen Fähigkeiten oder Mangel an Erfahrung und Kenntnis verwendet werden, wenn sie dabei beaufsichtigt werden oder Anweisung zum sicheren Gebrauch der Maschine erhalten und die Gefahren verstanden haben. Kinder dürfen nicht mit der Maschine spielen. Reinigung und Pflege der Maschine darf nur von Kindern ab 8 Jahren und unter Aufsicht durchgeführt werden.

Inhaltsart benennen: Klicken Sie hier und tippen Sie Ihre Antwort in das Feld.

Inhaltsart zuordnen: Klicken Sie hier und tippen Sie Ihre Antwort in das Feld.

Inhaltsart bewerten: Klicken Sie hier und tippen Sie Ihre Antwort in das Feld.

Inhaltsart benennen: Klicken Sie hier und tippen Sie Ihre Antwort in das Feld.

Inhaltsart zuordnen: Klicken Sie hier und tippen Sie Ihre Antwort in das Feld.

Inhaltsart bewerten: Klicken Sie hier und tippen Sie Ihre Antwort in das Feld.

↓ Hinweis: STRG + Klicken um Link zu folgen ↓

Aufgabenübersicht

Aufgabe 1 Inhaltsarten benennen, zuordnen und bewerten

A1 f) %
A1 Summe 0,00 %

Aufgabe 2 Sicherheits- und Warnhinweise bewerten und schreiben

Aufgabe 2 a) Grundlegende Sicherheitshinweise bewerten

Aufgabe 2 b) Warnhinweis nach ANSI Z535.6 zuordnen

Aufgabe 2 c) Warnhinweis nach ANSI Z535.6 umformulieren

Aufgabe 3 Instruktionen bewerten und schreiben

Aufgabe 3 a) Instruktion bewerten

Aufgabe 3 b) Instruktion umformulieren

Aufgabe 4 Navigations- und

Orientierungselemente identifizieren

Erste Anwendung

Auspacken

1 Nehmen Sie die Maschine aus der Verpackung.

Hinweis: Vergewissern Sie sich, dass Sie den Padhalter für 2 Tassen sicher aufbewahren. Er ist ein wichtiger Teil der Maschine.

Das Gerät zum Füllen des Boilers durchspülen

Sie können keinen Kaffee brühen, wenn Sie die Senseo® Kaffeepadmaschine nicht zuvor einmal mit klarem Wasser durchgespült haben!

Während des Durchspülens füllt sich der Boiler mit Wasser. Anschließend ist das Gerät betriebsbereit.

Lassen Sie das Gerät folgendermaßen durchlaufen:

1 Nehmen Sie den Wasserbehälter vom Gerät (Abb. 2).

2 Füllen Sie den Wasserbehälter bis zur Markierung **MAX** mit kaltem Wasser, und setzen Sie ihn wieder in das Gerät. (Abb. 3)

3 Schieben Sie den Verschlusshebel nach oben, um den Deckel zu öffnen (Abb. 4).

4 Öffnen Sie den Deckel (Abb. 5).

5 Setzen Sie den Padhalter für 1 Tasse ☞ oder den Padhalter für 2 Tassen ☞☞ ohne Pads in das Gerät ein. (Abb. 6)

6 Schließen Sie den Deckel und den Verschlusshebel (Abb. 7).

Hinweis: Achten Sie darauf, dass der Hebel richtig geschlossen ist. Drücken Sie ihn nach unten, bis er hörbar einrastet.

Hinweis: Lassen Sie das Gerät auf keinen Fall bei geöffnetem Deckel durchlaufen. Der Deckel muss ordnungsgemäß geschlossen sein.

7 Stecken Sie den Netzstecker in eine geerdete Steckdose.

8 Stellen Sie ein Gefäß mit einem Fassungsvermögen von mindestens 1500 ml unter den Kaffeeauslauf, um das Wasser aufzufangen (Abb. 8).

9 Drücken Sie den Ein-/Ausschalter Ⓞ und anschließend kurz gleichzeitig die 1-Tasse-Taste ☞ und die 2-Tassen-Taste ☞☞.

Der Boiler wird mit Wasser aus dem Wasserbehälter gefüllt. Dieser Vorgang nimmt etwas Zeit in Anspruch (ca. 90 bis 150 Sekunden). Nach dem Durchspülen schaltet sich das Gerät automatisch ab. Während des Durchspülvorgangs ist das Gerät lauter als beim normalen Brühen von Kaffee.

Hinweis: Reinigen Sie vor dem ersten Gebrauch des Geräts den Kaffeeauslauf und die Padhalter mit heißem Wasser und Spülmittel oder in der Geschirrspülmaschine. Reinigen Sie den Wasserbehälter sorgfältig in heißem Wasser und bei Bedarf auch mit etwas Spülmittel.

Ihre Kaffeepadmaschine ist jetzt fertig zum Gebrauch.

Inhaltsart benennen: Klicken Sie hier und tippen Sie Ihre Antwort in das Feld.

Inhaltsart zuordnen: Klicken Sie hier und tippen Sie Ihre Antwort in das Feld.

Inhaltsart bewerten: Klicken Sie hier und tippen Sie Ihre Antwort in das Feld.



↓ **Hinweis:** STRG + Klicken um Link zu folgen ↓

Aufgabenübersicht

Aufgabe 1 Inhaltsarten benennen, zuordnen und bewerten

Aufgabe 2 Sicherheits- und Warnhinweise bewerten und schreiben

Aufgabe 2 a) Grundlegende Sicherheitshinweise bewerten

A2 a) %

Aufgabe 2 b) Warnhinweis nach ANSI Z535.6 zuordnen

Aufgabe 2 c) Warnhinweis nach ANSI Z535.6 umformulieren

Aufgabe 3 Instruktionen bewerten und schreiben

Aufgabe 3 a) Instruktion bewerten

Aufgabe 3 b) Instruktion umformulieren

Aufgabe 4 Navigations- und Orientierungselemente identifizieren

Aufgabe 2 Sicherheits- und Warnhinweise bewerten und schreiben

Aufgabe 2 a) Grundlegende Sicherheitshinweise bewerten

Bewerten Sie die grundlegenden Sicherheitshinweise nach der ANSI Z535.6. Nehmen Sie **stichpunktartig** Stellung (1) zur Struktur und Gliederung, (2) zu den Gefahrenklassen und (3) zu den behandelten oder ggf. (4) fehlenden Themen.

Wichtig

Lesen Sie diese Bedienungsanleitung vor dem Gebrauch der Maschine aufmerksam durch, und bewahren Sie sie für eine spätere Verwendung auf.

Gefahr

- Tauchen Sie die Maschine niemals in Wasser oder andere Flüssigkeiten.

Warnung

- Prüfen sie, bevor Sie das Gerät anschließen, ob die Spannungsangabe am Boden des Geräts mit der örtlichen Netzspannung übereinstimmt.
- Dieses Maschine kann von Kindern ab 8 Jahren und Personen mit verringerten physischen, sensorischen oder psychischen Fähigkeiten oder Mangel an Erfahrung und Kenntnis verwendet werden, wenn sie dabei beaufsichtigt werden oder Anweisung zum sicheren Gebrauch der Maschine erhalten und die Gefahren verstanden haben. Kinder dürfen nicht mit der Maschine spielen. Reinigung und Pflege der Maschine darf nur von Kindern ab 8 Jahren und unter Aufsicht durchgeführt werden.

Achtung

- Geben Sie die Maschine zur Überprüfung bzw. Reparatur stets an ein Philips Service-Center. Versuchen Sie nicht, die Maschine selbst zu reparieren, da andernfalls Ihre Garantie erlischt.
- Verwenden Sie keinesfalls normalen gemahlene Kaffee oder beschädigte Pads in Ihrer SENSEO® Kaffeepadmaschine, da dies das Gerät blockieren würde.
- Aus Sicherheitsgründen darf das Gerät nicht mit einem Transformator betrieben werden.
- Stellen Sie die Maschine auf eine ebene und stabile Fläche.
- Lassen Sie das eingeschaltete Gerät niemals unbeaufsichtigt.

(1) *Struktur und Gliederung:* Nehmen Sie stichpunktartig Stellung.

(2) *Gefahrenklassen:* Nehmen Sie stichpunktartig Stellung.

(3) *Behandelte Themen:* Nehmen Sie stichpunktartig Stellung.

(4) *Fehlende Themen:* Nehmen Sie stichpunktartig Stellung.

↓ Hinweis: STRG + Klicken um Link zu folgen ↓

Aufgabenübersicht

Aufgabe 1 Inhaltsarten benennen, zuordnen und bewerten

Aufgabe 2 Sicherheits- und Warnhinweise bewerten und schreiben

Aufgabe 2 a) Grundlegende Sicherheitshinweise bewerten

Aufgabe 2 b) Warnhinweis nach ANSI Z535.6 zuordnen

A2 b) %

Aufgabe 2 c) Warnhinweis nach ANSI Z535.6 umformulieren

Aufgabe 3 Instruktionen bewerten und schreiben

Aufgabe 3 a) Instruktion bewerten

Aufgabe 3 b) Instruktion umformulieren

Aufgabe 4 Navigations- und Orientierungselemente identifizieren

Aufgabe 2 b) Warnhinweis nach ANSI Z535.6 zuordnen

In diesem Unterkapitel befinden sich mehrere **nicht ANSI-konforme** Warnhinweise. Welche **Art** nach ANSI Z535.6 können Sie den Warnhinweise zuordnen? Welche **Gefahrenklasse** wählen Sie? **Begründen** Sie Ihre Wahl der Gefahrenklasse.

Die Maschine reinigen

Tauchen Sie die SENSEO® Kaffeepadmaschine niemals in Wasser.

Lassen Sie die Kaffeemaschine auf keinen Fall zur Reinigung bei geöffnetem Deckel durchlaufen.

1

Die Kaffeepadmaschine reinigen

1 Ziehen Sie vor dem Reinigen des Geräts stets den Netzstecker aus der Steckdose.

2 Reinigen Sie die Außenwände des Geräts mit einem feuchten Tuch.

3 Entfernen Sie den Kaffeeauslauf (Abb. 11).

• Sie können den Kaffeeauslauf zur gründlichen Reinigung auch in seine Einzelteile zerlegen (Abb. 12).

4 Reinigen Sie den Kaffeeauslauf, die Padhalter und die Abtropfschale mit heißem Wasser, bei Bedarf mit etwas Spülmittel oder im Geschirrspüler (Abb. 13).

5 Halten Sie das Tassentablett in der Hand, wenn Sie es mit heißem Wasser reinigen, bei Bedarf mit etwas Spülmittel (Abb. 14).

Sie können das Tassentablett auch im Geschirrspüler reinigen.

Nehmen Sie das Tassentablett zum Reinigen immer von der Kaffeemaschine. Gehen Sie vorsichtig mit dem Tablett um, da sich die Kante bei unsachgemäßer Handhabung als scharf erweisen könnte.

2

6 Reinigen Sie die Padhalter in heißem Wasser, dem Sie bei Bedarf etwas Spülmittel zufügen können, oder im Geschirrspüler (Abb. 15).

Vergewissern Sie sich, dass das Sieb in der Mitte des Padhalters nicht verstopft ist. Spülen Sie den Padhalter gegebenenfalls unter fließendem Wasser ab. Bei Bedarf können Sie das verstopfte Sieb auch mit einer Spülbürste oder einer Nadel säubern.

7 Reinigen Sie den Wasserbehälter in heißem Wasser, dem Sie bei Bedarf etwas Spülmittel zufügen können (Abb. 16).

Hinweis: Wenn Sie eine Spülbürste verwenden, achten Sie darauf, das Ventil am Boden des Wasserbehälters nicht zu beschädigen.

3

8 Spülen Sie die abnehmbaren Teile nach der Reinigung mit klarem Wasser ab und setzen Sie sie wieder in das Gerät ein.

9 Reinigen Sie den Sprühkopf mit einem feuchten Tuch (Abb. 17). Gehen Sie dabei sehr vorsichtig vor, damit der Dichtungsring nicht unter dem Rand des Sprühkopfes eingeklemmt wird. Andernfalls wird das Gerät undicht.

1 **Art:** Klicken Sie hier und tippen Sie Ihre Antwort in das Feld.

1 **Gefahrenklasse:** Klicken Sie hier und tippen Sie Ihre Antwort in das Feld.

1 **Begründung:** Klicken Sie hier und tippen Sie Ihre Antwort in das Feld.

2 **Art:** Klicken Sie hier und tippen Sie Ihre Antwort in das Feld.

2 **Gefahrenklasse:** Klicken Sie hier und tippen Sie Ihre Antwort in das Feld.

2 **Begründung:** Klicken Sie hier und tippen Sie Ihre Antwort in das Feld.

3 **Art:** Klicken Sie hier und tippen Sie Ihre Antwort in das Feld.

3 **Gefahrenklasse:** Klicken Sie hier und tippen Sie Ihre Antwort in das Feld.

3 **Begründung:** Klicken Sie hier und tippen Sie Ihre Antwort in das Feld.

↓ Hinweis: STRG + Klicken um Link zu folgen ↓

Aufgabenübersicht

Aufgabe 1 Inhaltsarten benennen, zuordnen und bewerten

Aufgabe 2 Sicherheits- und Warnhinweise bewerten und schreiben

Aufgabe 2 a) Grundlegende Sicherheitshinweise bewerten

Aufgabe 2 b) Warnhinweis nach ANSI Z535.6 zuordnen

Aufgabe 2 c) Warnhinweis nach ANSI Z535.6 umformulieren

A2 c) %
A2 Summe 0,00 %

Aufgabe 3 Instruktionen bewerten und schreiben

Aufgabe 3 a) Instruktion bewerten

Aufgabe 3 b) Instruktion umformulieren

Aufgabe 4 Navigations- und Orientierungselemente identifizieren

Aufgabe 2 c) Warnhinweis nach ANSI Z535.6 umformulieren

Formulieren Sie den Warnhinweis ② ANSI-konform.

Die Maschine reinigen

Tauchen Sie die SENSEO® Kaffeepadmaschine niemals in Wasser.

Lassen Sie die Kaffeemaschine auf keinen Fall zur Reinigung bei geöffnetem Deckel durchlaufen.

Die Kaffeepadmaschine reinigen

- 1 Ziehen Sie vor dem Reinigen des Geräts stets den Netzstecker aus der Steckdose.
 - 2 Reinigen Sie die Außenwände des Geräts mit einem feuchten Tuch.
 - 3 Entfernen Sie den Kaffeeauslauf (Abb. 11).
 - ▶ Sie können den Kaffeeauslauf zur gründlichen Reinigung auch in seine Einzelteile zerlegen (Abb. 12).
 - 4 Reinigen Sie den Kaffeeauslauf, die Padhalter und die Abtropfschale mit heißem Wasser; bei Bedarf mit etwas Spülmittel oder im Geschirrspüler (Abb. 13).
 - 5 Halten Sie das Tassentablett in der Hand, wenn Sie es mit heißem Wasser reinigen, bei Bedarf mit etwas Spülmittel (Abb. 14).
Sie können das Tassentablett auch im Geschirrspüler reinigen.
- Nehmen Sie das Tassentablett zum Reinigen immer von der Kaffeemaschine. Gehen Sie vorsichtig mit dem Tablett um, da sich die Kante bei unsachgemäßer Handhabung als scharf erweisen könnte. ②
- 6 Reinigen Sie die Padhalter in heißem Wasser, dem Sie bei Bedarf etwas Spülmittel zufügen können, oder im Geschirrspüler (Abb. 15).
Vergewissern Sie sich, dass das Sieb in der Mitte des Padhalters nicht verstopft ist. Spülen Sie den Padhalter gegebenenfalls unter fließendem Wasser ab. Bei Bedarf können Sie das verstopfte Sieb auch mit einer Spülbürste oder einer Nadel säubern.
 - 7 Reinigen Sie den Wasserbehälter in heißem Wasser, dem Sie bei Bedarf etwas Spülmittel zufügen können (Abb. 16).
Hinweis: Wenn Sie eine Spülbürste verwenden, achten Sie darauf, das Ventil am Boden des Wasserbehälters nicht zu beschädigen.
 - 8 Spülen Sie die abnehmbaren Teile nach der Reinigung mit klarem Wasser ab und setzen Sie sie wieder in das Gerät ein.
 - 9 Reinigen Sie den Sprühkopf mit einem feuchten Tuch (Abb. 17).
Gehen Sie dabei sehr vorsichtig vor, damit der Dichtungsring nicht unter dem Rand des Sprühkopfes eingeklemmt wird. Andernfalls wird das Gerät undicht.

② Warnhinweis umformulieren:

Klicken Sie hier und tippen Sie Ihre Antwort in das Feld.

↓ Hinweis: STRG + Klicken um Link zu folgen ↓

Aufgabe 3 Instruktionen bewerten und schreiben

Aufgabe 3 a) Instruktion bewerten

Bewerten die Sie die folgende Instruktion **stichpunktartig**. Hinweis: Erst in Aufgabe 3 b) formulieren Sie diese um.

Durchspülung der Kaffeepadmaschine

- 1** Füllen sie den Wasserbehälter bis zur Markierung **MAX** mit kaltem Wasser, und setzen sie ihn wieder ins Gerät. (Abb. 3)
- 2** Setzen Sie den Padhalter für 1 Tasse ☞ oder den Padhalter für zwei Tassen ☞☞ ohne Pads in das Gerät ein. (Abbildung 6)
- 3** Stellen jetzt schnell Sie ein großes Gefäß unter den Kaffeeauslauf.
- 4** Den Ein-/Ausschalter ⓪ drücken und anschließend kurz gleichzeitig die 1-Tasse-Taste ☞ und die Zwei-Tassen-Taste ☞☞.

Das Gerät wird automatisch Wasser aus dem Wasserbehälter nehmen. Dieser Vorgang dauert eine Weile und wird vermutlich gar nicht bemerkt. Nach einer Weile beginnt das Wasser durchzulaufen. Anschließend schaltet sich das Gerät aus.

(1) *Struktur der Instruktion, ggf. fehlende Elemente*
Klicken Sie hier und tippen Sie Ihre Antwort in das Feld.

(2) *Überschrift*
Klicken Sie hier und tippen Sie Ihre Antwort in das Feld.

(3) *Formulierungen*
Klicken Sie hier und tippen Sie Ihre Antwort in das Feld.

(4) *Fehlende Angaben, Inhalte*
Klicken Sie hier und tippen Sie Ihre Antwort in das Feld.

(5) *Layout, Gestaltung, Text-Bild-Bezug*
Klicken Sie hier und tippen Sie Ihre Antwort in das Feld.

Aufgabenübersicht

Aufgabe 1 Inhaltsarten benennen, zuordnen und bewerten

Aufgabe 2 Sicherheits- und Warnhinweise bewerten und schreiben

Aufgabe 2 a) Grundlegende Sicherheitshinweise bewerten

Aufgabe 2 b) Warnhinweis nach ANSI Z535.6 zuordnen

Aufgabe 2 c) Warnhinweis nach ANSI Z535.6 umformulieren

Aufgabe 3 Instruktionen bewerten und schreiben

Aufgabe 3 a) Instruktion bewerten
A3 a) %

Aufgabe 3 b) Instruktion umformulieren

Aufgabe 4 Navigations- und Orientierungselemente identifizieren

↓ Hinweis: STRG + Klicken um Link zu folgen ↓

Aufgabenübersicht

Aufgabe 1 Inhaltsarten benennen, zuordnen und bewerten

Aufgabe 2 Sicherheits- und Warnhinweise bewerten und schreiben

Aufgabe 2 a) Grundlegende Sicherheitshinweise bewerten

Aufgabe 2 b) Warnhinweis nach ANSI Z535.6 zuordnen

Aufgabe 2 c) Warnhinweis nach ANSI Z535.6 umformulieren

Aufgabe 3 Instruktionen bewerten und schreiben

Aufgabe 3 a) Instruktion bewerten

Aufgabe 3 b) Instruktion umformulieren

A3 b) %

A3 Summe 0,00 %

Aufgabe 4 Navigations- und Orientierungselemente identifizieren

Aufgabe 3 b) Instruktion umformulieren

Verbessern Sie die folgende Instruktion. Hinweis: Hätten Sie ggf. bei Schritt 4 keine Änderung, können Sie auch schreiben: „4 > wie im Original“.

Durchspülung der Kaffeepadmaschine

- 1** Füllen sie den Wasserbehälter bis zur Markierung **MAX** mit kaltem Wasser, und setzen sie ihn wieder ins Gerät. (Abb. 3)
- 2** Setzen Sie den Padhalter für 1 Tasse ☞ oder den Padhalter für zwei Tassen ☞☞ ohne Pads in das Gerät ein. (Abbildung 6)
- 3** Stellen jetzt schnell Sie ein großes Gefäß unter den Kaffeeauslauf.
- 4** Den Ein-/Ausschalter ⓪ drücken und anschließend kurz gleichzeitig die 1-Tasse-Taste ☞ und die Zwei-Tassen-Taste ☞☞.

Das Gerät wird automatisch Wasser aus dem Wasserbehälter nehmen. Dieser Vorgang dauert eine Weile und wird vermutlich gar nicht bemerkt. Nach einer Weile beginnt das Wasser durchzulaufen. Anschließend schaltet sich das Gerät aus.

Ihre Verbesserung:

Klicken Sie hier und tippen Sie Ihre Antwort in das Feld.

↓ Hinweis: STRG + Klicken um Link zu folgen ↓

Aufgabenübersicht

Aufgabe 1 Inhaltsarten benennen, zuordnen und bewerten

Aufgabe 2 Sicherheits- und Warnhinweise bewerten und schreiben

Aufgabe 2 a) Grundlegende Sicherheitshinweise bewerten

Aufgabe 2 b) Warnhinweis nach ANSI Z535.6 zuordnen

Aufgabe 2 c) Warnhinweis nach ANSI Z535.6 umformulieren

Aufgabe 3 Instruktionen bewerten und schreiben

Aufgabe 3 a) Instruktion bewerten

Aufgabe 3 b) Instruktion umformulieren

Aufgabe 4 Navigations- und Orientierungselemente identifizieren

A4 a) %
A4 b) %
A4 Summe 0,00 %

Aufgabe 4 Navigations- und Orientierungselemente identifizieren

Normerfüllung

- Dieses Gerät erfüllt sämtliche Normen und Vorschriften bezüglich Gefährdung durch elektromagnetischen Felder.
- Wenn diese Maschine ausgeschaltet ist, beträgt ihr Energieverbrauch weniger als 1 Watt. Dies entspricht der EU-Richtlinie 2005/32/EC, die die ökologischen Designanforderungen für energieverbrauchende Produkte regelt.

Erste Anwendung

Auspacken

1 Nehmen Sie die Maschine aus der Verpackung.

Hinweis: Vergewissern Sie sich, dass Sie den Padhalter für 2 Tassen sicher aufbewahren. Er ist ein wichtiger Teil der Maschine.

Das Gerät zum Füllen des Boilers durchspülen

Sie können keinen Kaffee brühen, wenn Sie die Senseo® Kaffeepadmaschine nicht zuvor einmal mit klarem Wasser durchgespült haben!

Während des Durchspülens füllt sich der Boiler mit Wasser. Anschließend ist das Gerät betriebsbereit.

Lassen Sie das Gerät folgendermaßen durchlaufen:

1 Nehmen Sie den Wasserbehälter vom Gerät (Abb. 2).

2 Füllen Sie den Wasserbehälter bis zur Markierung **MAX** mit kaltem Wasser, und setzen Sie ihn wieder in das Gerät. (Abb. 3)

3 Schieben Sie den Verschlusshebel nach oben, um den Deckel zu öffnen (Abb. 4).

4 Öffnen Sie den Deckel (Abb. 5).

5 Setzen Sie den Padhalter für 1 Tasse ☺ oder den Padhalter für 2 Tassen ☺☺ ohne Pads in das Gerät ein. (Abb. 6)

6 Schließen Sie den Deckel und den Verschlusshebel (Abb. 7).

Hinweis: Achten Sie darauf, dass der Hebel richtig geschlossen ist. Drücken Sie ihn nach unten, bis er hörbar einrastet.

Hinweis: Lassen Sie das Gerät auf keinen Fall bei geöffnetem Deckel durchlaufen. Der Deckel muss ordnungsgemäß geschlossen sein.

7 Stecken Sie den Netzstecker in eine geerdete Steckdose.

8 Stellen Sie ein Gefäß mit einem Fassungsvermögen von mindestens 1500 ml unter den Kaffeeauslauf, um das Wasser aufzufangen (Abb. 8).

9 Drücken Sie den Ein-/Aussschalter ☺ und anschließend kurz gleichzeitig die 1-Tasse-Taste ☺☺ und die 2-Tassen-Taste ☺☺☺.

Der Boiler wird mit Wasser aus dem Wasserbehälter gefüllt. Dieser Vorgang nimmt etwas Zeit in Anspruch (ca. 90 bis 150 Sekunden). Nach dem Durchspülen schaltet sich das Gerät automatisch ab. Während des Durchspülvorgangs ist das Gerät lauter als beim normalen Brühen von Kaffee.

Hinweis: Reinigen Sie vor dem ersten Gebrauch des Geräts den Kaffeeauslauf und die Padhalter mit heißem Wasser und Spülmittel oder in der Geschirrspülmaschine. Reinigen Sie den Wasserbehälter sorgfältig in heißem Wasser und bei Bedarf auch mit etwas Spülmittel.
Ihre Philips SENSEO® Kaffeepadmaschine ist jetzt fertig zum Gebrauch.

SENSEO® Kaffee zubereiten

Tipps für optimale SENSEO® Qualität

- Verwenden Sie jedes Mal frisches Wasser.
- Verwenden Sie die speziell von Douwe Egberts für Ihre SENSEO® Kaffeepadmaschine entwickelten SENSEO® Kaffeepads für ein weiches, volles Aroma.

Den Wasserbehälter füllen

1 Füllen Sie den Wasserbehälter bis zur Markierung **MAX** mit kaltem Wasser, und setzen Sie ihn wieder in das Gerät. (Abb. 3)

Füllen Sie niemals Milch, Kaffee, heißes oder kohlenstoffhaltiges Wasser in den Wasserbehälter!

- ☺ MIN: Mindestmenge Wasser für eine Tasse SENSEO® Kaffee.
- ☺☺ MIN: Mindestmenge Wasser für zwei Tassen SENSEO® Kaffee.
- Mit einer Füllung des Wasserbehälters können Sie mehrmals SENSEO® Kaffee zubereiten – bis zu 5 Tassen (HD7810, HD7812) oder bis zu 10 Tassen (HD7811). Sie brauchen also den Wasserbehälter nicht für jede Tasse Kaffee nachzufüllen.

Die Maschine einschalten

- 1** Drücken Sie den Ein-/Aussschalter ☺.
Während das Wasser aufgeheizt wird, blinkt die Betriebsanzeige. Der Vorgang dauert ca. 90 Sekunden.
- ▶ Sobald die Betriebsanzeige kontinuierlich leuchtet, ist die Kaffeemaschine betriebsbereit.

Einen Padhalter einsetzen

1 Schieben Sie den Verschlusshebel nach oben, um den Deckel zu öffnen (Abb. 4).

2 Öffnen Sie den Deckel.

3 Setzen Sie den richtigen Padhalter in das Gerät ein.

Hinweis: Vergewissern Sie sich, dass der Padhalter sauber und das Sieb in der Mitte nicht verstopft ist, z. B. durch loses Kaffeepulver.

- ▶ Legen Sie für die Zubereitung einer Tasse SENSEO® Kaffee 1 Kaffeepad in den Padhalter für 1 Tasse ☺, und drücken Sie die 1-Tasse-Taste ☺. (Abb. 6)

- ▶ Für die Zubereitung von zwei Tassen SENSEO® Kaffee legen Sie 2 Kaffeepads in den tieferen Padhalter für 2 Tassen ☺☺, und drücken Sie die 2-Tassen-Taste ☺☺. (Abb. 9)

Ein oder zwei Pads einlegen

Hinweis: Verwenden Sie keinesfalls normalen gemahlene Kaffee oder beschädigte Pads in Ihrer SENSEO® Kaffeepadmaschine, da dies das Gerät blockieren würde.

1 Legen Sie dann die SENSEO® Kaffeepads mit der gewölbten Seite nach unten in die Mitte des Padhalters.

- ▶ Legen Sie 1 SENSEO® Kaffeepad in den Padhalter für 1 Tasse ☺.

- ▶ Legen Sie 2 SENSEO® Kaffeepads in den Padhalter für 2 Tassen ☺☺.

Hinweis: Verwenden Sie SENSEO® Kaffeepads von Douwe Egberts. Diese Pads wurden speziell für Ihre SENSEO® Kaffeemaschine entwickelt und garantieren den vollen Kaffeegenuss.

Hinweis: Achten Sie darauf, dass der Kaffee in den Pads gleichmäßig verteilt ist und drücken Sie die Pads im Padhalter leicht an.

2 Schließen Sie den Deckel und den Verschlusshebel (Abb. 7).

Prüfen Sie immer, ob der Deckel richtig geschlossen ist. Drücken Sie den Hebel nach unten, bis er hörbar einrastet.

Beginnen Sie keinesfalls mit der Zubereitung des Kaffees bei geöffnetem Deckel. Der Deckel muss richtig geschlossen sein.

3 Stellen Sie eine bzw. zwei Tassen unter die Öffnungen des Kaffeeauslaufs (Abb. 10).

Die Tassen müssen ein Fassungsvermögen von mindestens 150 ml haben. Nehmen Sie keine zu großen Tassen, da darin der Kaffee schneller kalt wird.

4 Drücken Sie die Taste für die gewünschte Anzahl Tassen SENSEO® Kaffee.

- ☺ für eine Tasse Kaffee

- ☺☺ für zwei Tassen Kaffee

- ▶ Die SENSEO® Kaffeepadmaschine beginnt mit der Kaffe Zubereitung.

- Es läuft automatisch die richtige Menge Wasser durch.

- Sie können den Brühvorgang durch Drücken des Ein-/Aussschalters ☺ jederzeit abbrechen. Wenn Sie die Maschine nach der Unterbrechung wieder einschalten, wird der begonnene Brühvorgang nicht fortgesetzt.

Nehmen Sie während der Zubereitung den Wasserbehälter nicht vom Gerät. Es würde sonst Luft einsaugen, und die nächste Tasse würde nicht ganz voll werden.

Hinweis: Wenn das Gerät nur eine geringe Menge oder gar keinen Kaffee brüht, haben Sie es vor dem ersten Gebrauch nicht korrekt durchgespült und der Boiler ist nicht oder nicht vollständig gefüllt. Spülen Sie das Gerät ordnungsgemäß durch (siehe Kapitel "Maschine für den Gebrauch vorbereiten"), bevor Sie eine neue Tasse Kaffee brühen.

5 Nehmen Sie nach Gebrauch den Padhalter aus dem Gerät, und entsorgen Sie die Kaffeepads.

Seien Sie dabei vorsichtig. Es könnte sich noch Wasser oder Kaffee auf den Kaffeepads befinden.

Den Brühvorgang unterbrechen

1 Drücken Sie den Ein-/Aussschalter ☺, um den Brühvorgang zu unterbrechen.

Hinweis: Wenn Sie die Maschine nach der Unterbrechung wieder einschalten, wird der begonnene Brühvorgang nicht fortgesetzt.

4 a) Welche Navigations-, Orientierungs- und Ordnungselemente sind auf dieser Seite integriert?

Hinweis: Es handelt sich um eine gedruckte Heftanleitung im A5-Format.

Klicken Sie hier und tippen Sie Ihre Antwort in das Feld.

4 b) Welche Navigations-, Orientierungs- und Ordnungselemente fehlen?

Klicken Sie hier und tippen Sie Ihre Antwort in das Feld.